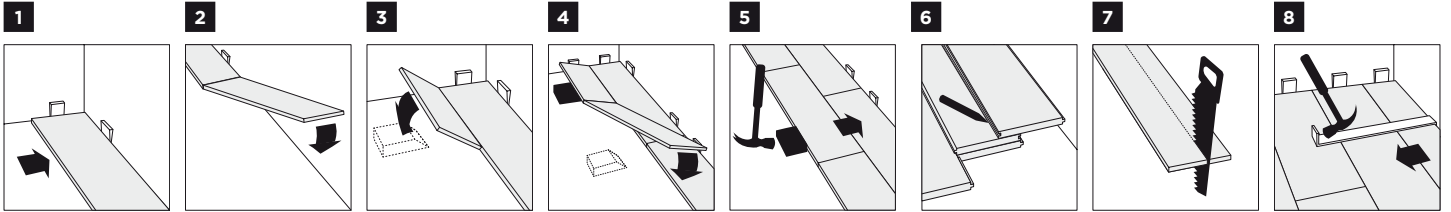


# MOSO® Bamboo Elite Premium

## Conseils d'installation



### Conditions préalables

- Le Parquet en Bamboo MOSO® doit subir une acclimatation de minimum 48 heures dans son emballage posé à plat, dans la pièce dans laquelle la pose est prévue (température entre 18 et 21°C, humidité de l'air 40-65%). Après l'ouverture de l'emballage ou de la boîte, les lames doivent être installées immédiatement.
- Veiller à ce que le sol soit également à une température minimum de 18°C. Le parquet doit être posé sur une surface plane, plate, sèche, propre et stable.
- Un taux d'humidité trop élevé du sol peut avoir une influence négative sur le parquet. L'humidité maximale autorisée sur la surface sur laquelle sera installé le parquet est la suivante: 1,8% pour une chape en sable-ciment, 7-9% pour des panneaux en aggloméré, 0,3% pour une chape anhydrite.
- Nous recommandons toujours l'utilisation d'une sous-couche, sous la forme d'un film en polyéthylène (> 0,2mm).
- La pose d'une sous-couche d'isolation acoustique est recommandée.

### Attention

- Le bambou est un produit naturel ! Les variations de couleur et de structure dans un même lot sont donc possibles. Nous conseillons de mélanger les lames de différentes boîtes lors de la pose du parquet.
- Le poseur doit contrôler au préalable l'humidité, d'éventuels dommages, variations de couleurs, de dimensions, etc. Toute réclamation sera refusée après la pose ou la transformation du matériau initial.
- La pose du parquet est, en principe, la dernière opération à effectuer sur un chantier pour éviter de l'endommager.
- Des patins de protection doivent être placés sous les meubles et les chaises afin de ne pas endommager le parquet.
- Nous vous conseillons de mettre un paillason ou un tapis à l'entrée de la pièce.

### Température et humidité ambiantes idéales

- Température ambiante: Environ 18-21°C; Humidité de l'air: 40-65%.
- Durant la période de chauffage, l'air ambiant est beaucoup plus sec. Pour maintenir une humidité constante, il est donc nécessaire d'utiliser des réservoirs d'eau suspendus sur les radiateurs, et dans les pièces de plus grand volume, disposer d'un appareil d'humidification de l'air. Dans les périodes de plus grande humidité, en été et à l'automne, les pièces doivent être bien ventilées. En cas d'écart de l'humidité trop importants, le matériau peut se fissurer, se dilater ou se voiler. Contrôlez l'humidité de l'air avec un hygromètre.

### Dilatation

- Ce type de parquet est normalement posé en flottant. Un encollage en plein est possible sous certaines conditions. Cela nécessite de l'expérience et un équipement spécial. Il doit donc être réalisé par un spécialiste.
- Le bambou et le bois sont des produits naturels et, par conséquent, travaillent avec l'humidité. Si l'humidité est trop élevée, le matériau aura tendance à se dilater, tandis qu'une humidité trop faible le fera rétrécir. Il est donc très important de conserver un joint de dilatation aux périphéries. Ceci tout particulièrement au niveau des murs, des portes, des canalisations. La distance à conserver doit être de 10-15mm. Pour les sols d'une largeur supérieure à ca. 7 mètres ou d'une longueur supérieure à ca. 12 mètres, une dilatation supérieure doit être prévue.

### Chauffage par le sol / système rafraîchissant

Ce type de parquet se pose, sous certaines conditions, sur sol chauffant. Pour plus d'information, consulter : [www.moso-bamboo.com/chauffage-refroidissement](http://www.moso-bamboo.com/chauffage-refroidissement)

### La pose

(les numéros renvoient au dessin ci-dessus)

- Placer la première lame dans le coin gauche avec la languette orientée vers le mur. Attendre pour placer les cales en bois entre le mur et le parquet.
- Cliquer avec un angle de 45 degrés la face de la lame avec la lame précédente. Faire de même pour toute la rangée.
- Continuer la rangée suivante en utilisant les lames découpées de la rangée précédente. Veiller à ce que la première lame se décale d'au moins 50cm par rapport à la rangée précédente. Placer une cale sous la lame précédente.
- Ajouter la lame suivante sur la partie latérale avant. Abaisser ensuite la lame et l'emboîter dans le sens de la longueur.
- Taper délicatement à l'aide d'un tasseau. Enlever la cale et abaisser les lames prudemment sur le sous-sol. Procéder de même avec les autres lames. Après l'installation de 2 ou 3 rangées, placer les cales en bois.
- Pour mesurer la largeur de la dernière rangée, retournez la lame à découper et placez-la sur la dernière rangée (avec la rainure vers le mur). Positionnez ensuite une autre lame contre le mur et sur la lame à découper. Repérez la distance à découper sur la lame, à l'aide d'un crayon. Prenez en compte la différence nécessaire pour le joint de dilatation.

- Coupez la lame dans le sens de la longueur, conformément au marquage.
- Placez la lame à la suite des autres et mettez-la en place à l'aide d'une barre en fer, et sans oublier les cales en bois pour le joint de dilatation.

### Nettoyage et entretien

- Après la pose : en cas d'un Parquet en Bamboo MOSO® vernis ou huilé usine, un premier traitement doit être appliqué.
- Pour une finition pré-huilée; appliquer l'huile de finition et traiter la surface avec un pad rouge ou un disque de patine. Traiter ensuite avec un pad blanc ou un chiffon.
- Pour une finition pré-vernée : Si votre sol en Bamboo MOSO® dispose d'une finition vernie et que vous souhaitez garder son aspect mat, alors nous vous déconseillons de polir cette surface (risque de brillance).
- Nettoyage et entretien: la longévité de votre Le Parquet en Bamboo MOSO® dépend du nettoyage et de l'entretien apportés.
- Pour plus d'information, consulter : [www.woodcaredenmark.com](http://www.woodcaredenmark.com) pour les finitions pré-huilées et [www.loba.de](http://www.loba.de) pour les finitions pré-vernées.

### Plinthes

Les plinthes sont fixées avec des goujons et des vis sur les murs afin de ne pas gêner le mouvement naturel du sol. Les plinthes clouées au sol immobilisent le parquet et risquent de l'endommager.

### Important

Bien que toutes les précautions aient été prises pour garantir l'exactitude des consignes de pose, les circonstances individuelles (emplacement, dalle et procédures d'installation) peuvent varier et échappent au contrôle du fabricant. En cas de doute, consulter le distributeur.

**Nous nous réservons le droit de modifier ce guide sans préavis. Consulter notre site web: [www.moso-bamboo.com](http://www.moso-bamboo.com) pour visualiser la dernière version.**

Copyright® Vous ne pouvez reproduire ce texte sans l'accord préalable écrit de Moso International B.V.