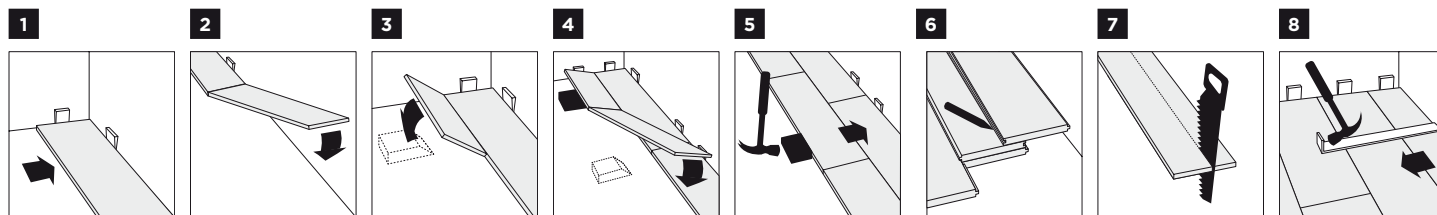


# MOSO® Bamboo Elite Premium

## istruzioni per l'installazione



### Prima dell'installazione

- Per acclimatare il pavimento in Bambù MOSO®, collocare le casse nella stanza dove si desidera installare il prodotto 48 ore prima dell'installazione ad una temperatura media di 18-21°C (40-65% di umidità). Dopo aver aperto le scatole, le doghe devono essere installate immediatamente.
- Il sottofondo dovrà avere una temperatura minima di 18°C, la superficie stabile, porosa, libera di sporcizia, polvere, cera, grassi o solventi.
- L'eccessiva umidità può provocare danni al pavimento. I livelli massimi di umidità consentiti per i diversi sottofondi sono: calcestruzzo 1,8%, truciolare 7-9%, cemento 0,3%.
- Consigliamo l'utilizzo di una membrana inferiore PE resistente all'umidità (min 0,2mm).
- E' inoltre consigliata la posa di un feltro sottostante per l'isolamento acustico, per es. Una gommapiuma di tipo PE.

### Importante

- Il Bambù è un prodotto naturale! Questo implica che possono esserci variazioni di toni nello stesso lotto. Consigliamo di aprire le varie casse e mischiare le liste in modo che lievi differenze siano distribuite uniformemente.
- Prima dell'installazione le suggeriamo di prendere visione del materiale per il contenuto di umidità, dimensioni, colorazioni e danneggiamenti. Non è possibile accettare reclami dopo l'installazione del materiale o a seguito di trattamenti successivi.
- Le installazioni dei pavimenti devono sempre essere il lavoro finale in ogni progetto o costruzione al fine di evitare danni alla superficie. Prestate attenzione all'utilizzo corretto di collanti o adesivi poiché potrebbero pregiudicare la finitura della pavimentazione.
- Al fine di evitare danni alla finiture del pavimento, si consiglia di applicare feltri idonei sotto mobili e sedie.
- Per proteggere il pavimento dalla polvere o dalla sabbia, posizionare dei tappeti in corrispondenza degli ingressi direttamente accessibili dall'esterno.

### Condizioni ottimali

- Temperatura della stanza: approx. 18-21°C; Umidità: 40-65%.
- Durante i mesi invernali, l'aria della stanza diventa estremamente asciutta. Per mantenere costante l'umidità, si consiglia di montare umidificatori in ceramica su radiatori (o stufe) mentre, per camere grandi, sono obbligatori umidificatori elettrici. Nei mesi estivi e autunnali, dove l'umidità è alta, assicurarsi che la camera sia ben ventilata. Come ogni prodotto naturale, l'esposizione diretta alla luce del sole causerà variazioni di tonalità. Se i cambiamenti

di temperatura ed umidità saranno troppo elevati potrebbero verificarsi curvature, restringimenti e movimentazioni del materiale.

### Margine di dilatazione

- Questo tipo di pavimento viene collocato principalmente in modo flottante, seguire le istruzioni qui di seguito per l'installazione. E' inoltre possibile l'incollaggio al sottosuolo, ma richiede materiali ed abilità speciali; in tal caso, consigliamo di rivolgersi ad installatori esperti e professionali.
- Il bambù, come il legno, è un prodotto naturale che risente molto dell'umidità dell'aria. Un'eccessiva un'umidità provoca un rigonfiamento del materiale mentre al contrario, in condizioni di bassà umidità, si restringe. Per questo è fondamentale lasciare uno spazio di dilatazione al perimetro del pavimento, specialmente in coincidenza di muri, porte, canaline, ecc. La distanza dev'essere di circa 10-15mm, e se il pavimento è più largo di 7mt. e più lungo di 12 mt., considerare uno spazio di dilatazione superiore.

### Installazione

(i numeri fanno riferimento ai disegni soprastanti)

- 1 Posizionare la prima Lista nella parte sinistra della stanza con la parte maschio contro il muro.
- 2 Unire la Lista successiva sul lato di testa: inserire il maschio con un angolo di 45 gradi e spingerlo verso il pavimento. Continuare la fila nello stesso modo.
- 3 Posizionare la seconda fila cominciando dall'ultima Lista installata. Installare le liste adiacenti coi bordi disallineati di almeno 50cm per ottenere il motivo ad "assi". Inserire un tassello sotto la parte finale dell'ultima Lista installata.
- 4 Unire la Lista successiva sul lato di testa: inserire il maschio con un angolo di 45 gradi e spingerlo verso il basso, allo stesso tempo inserire il maschio sul lato della lunghezza della Lista.
- 5 Dare dei piccoli colpi alle liste con un martello facendo attenzione a non danneggiarle. Rimuovere il tassello e spingere dolcemente le liste verso il basso. Continuare la fila nello stesso modo. Dopo aver installato 2 o 3 file, il pavimento può essere staccato dalla parete e si possono inserire degli spaziatori per i margini di dilatazione.
- 6 Per misurare la larghezza dell'ultima fila di liste, capovolgere una Lista sopra l'ultima installata, con il lato maschio contro la parete. Posizionare una Lista di ricambio sopra quella da tagliare, farla scorrere fino a che tocchi la parete Segnare con una matita il contorno di quest'ultima tracciando il bordo sulla Lista da tagliare. Lasciare un poco di margine per lo spazio di dilatazione.
- 7 Tagliare la Lista seguendo la linea della matita.
- 8 Posizionare l'ultima Lista utilizzando un martello e un gancio. Inserire gli spaziatori per ottenere i margini di dilatazione richiesti.

### Manutenzione

- Prima manutenzione: in caso di pavimenti in Bambù MOSO® pre trattati (laccati o oleati) la prima manutenzione deve essere eseguita dopo il completamento dell'installazione.
- Per finitura ad olio: dopo aver applicato l'olio di manutenzione, lucidare usndo il disco con il pad rosso; successivamente lucidare usando il pad bianco o il panno.
- Per prefiniti: se la pavimentazione in Bambù MOSO® è prefinita con la vernice e volete mantenerla opaca, non applicate prodotti polish lucidanti poiché potrebbero aumentare i gloss della superficie.
- Pulizia e manutenzione: La durata dei pavimenti in Bambù MOSO® crescerà considerevolmente con un'adeguata pulizia e manutenzione. Consulti il suo fornitore sui prodotti da utilizzare.
- Per ulteriori informazioni andare sul sito [www.woodcaedenmark.com](http://www.woodcaedenmark.com) per le finiture pre-oliato e [www.loba.de/it\\_it/prodotti](http://www.loba.de/it_it/prodotti) per quelle verniciate.

### Battiscopa e zoccoli

Battiscopa e zoccoli devono essere fissati alle pareti con viti in modo che non ostruiscano il movimento naturale del pavimento in bambù. Se gli zoccoli venissero fissati direttamente al pavimento potrebbero ostacolarne il movimento naturale e quindi danneggiarlo.

### Riscaldamento / raffrescamento a pavimento

Questo tipo di pavimento può essere installato - a condizioni particolari - nelle abitazioni con riscaldamento a pavimento. Per ulteriori informazioni andare sul sito: [www.moso-bamboo.com/riscaldamento-raffrescamento-pavimento](http://www.moso-bamboo.com/riscaldamento-raffrescamento-pavimento)

### Note

Tutte le informazioni riportate servono a garantire l'accuratezza dell'installazione, le singole circostanze (località, sottofondo e procedure di installazione) possono variare e sono al di la del controllo dell'operatore. In caso di dubbi, quindi, consulti il distributore.

Queste istruzioni sono soggette a modifiche. Per l'ultima versione andare sul sito [www.moso-bamboo.com](http://www.moso-bamboo.com).

Copyright® Nulla di questo testo può essere riprodotto senza la preventiva autorizzazione scritta da Moso International BV.