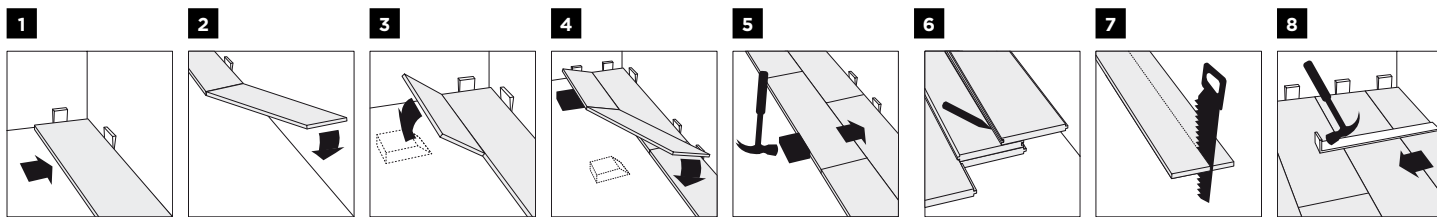


verlegeanweisung purebamboo 14 mm

(Massiv Landhausdielen mit Klicksystem)



Vorab

- Zur Akklimatisierung muss Bambusfertigparkett mindestens 48 Stunden, im geschlossenen Folienpaket oder Karton, im temperierten (18°-21°C, 40-65% Luftfeuchte) und zur Verlegung vorgesehenen Raum, flach gelagert werden. Nach dem Öffnen der Folie oder Verpackung, müssen die Dielen sofort verlegt werden.
- Bitte beachten Sie, dass auch der Untergrund eine Temperatur von mind. 18°C haben muss. Man kann Bambusfertigparkett auf jeden ebenen, rissfreien, trockenen, sauberen, festen Untergrund verlegen (DIN18356).
- Eine zu hohe Feuchtigkeit hat einen negativen Einfluss auf das Parkett. Die maximal zulässige Feuchte der Unterböden ist für: Zementestrich 1,8%, Spanverlegeplatten 7-9%, Anhydritestrich 0,3%.
- Wir empfehlen immer eine Dampfbremse, in Form von eine PE-Folie (Mind. 0,2mm), zu benutzen. Bei der Verlegung muss die Folie 30cm überlappen.
- Als Trittschallunterlage zwischen Parkett und Unterboden empfiehlt sich eine Lage PE-Schaum, Wollfilzplatte o.ä.

Bitte beachten

- Bambus ist ein Naturprodukt! Deshalb sind Nuancen in Farbe und Struktur auch innerhalb einer Sortierung möglich. Verwenden Sie daher stets mehrere Elemente aus verschiedenen Kartons!
- Der Verarbeiter hat die Pflicht das Material vor dem Einbau auf Feuchtigkeit, Beschädigungen, Farbabweichungen und Abmessungen zu prüfen. Eventuelle Beanstandungen hierauf werden nicht akzeptiert, nachdem das Material eingebaut oder weiter verarbeitet worden ist.
- Die Verlegung von Parkett sollte grundsätzlich die letzte Arbeit sein, die in einem Bauobjekt durchgeführt wird, um z.B. mechanische Beschädigungen der Parkettoberfläche zu vermeiden. Vorsicht beim Abkleben mit Klebestreifen, da diese die Lackoberfläche bzw. Öloberfläche des Parketts beschädigen können.
- Es müssen Filzgleiter an Möbel und Stühlen angeleimt werden, da sonst die Parkettoberfläche beschädigt wird.
- Wir empfehlen die Verwendung einer Fußmatte oder eines Schmutzfangteppichs im Eingangsbereich.
- Bei direkter Sonneneinstrahlung können sich, wie bei jedem anderen Naturprodukt auch, Ausbleichungen und Farbveränderungen ergeben.

Ideales Raumklima

- Raumtemperatur 18-21°C und Luftfeuchte 40-65%
- Während der Heizperiode trocknet die Raumluft extrem aus. Um eine gleichbleibende Luftfeuchtigkeit zu erhalten, sind deshalb

Wasserbehälter an den Heizkörpern (Kachelöfen) bzw. Luftbefeuchtungsgeräte erforderlich. Bei hoher Luftfeuchtigkeit im Sommer und Herbst sollte gut gelüftet werden. Bei zu großen Klimaschwankungen kann es zu Schüsselungen, Fugenbildungen oder Verwerfungen kommen. Kontrollieren Sie die Luftfeuchte mit einem Hygrometer

Dehnfugen

- Diese Parkettart wird schwimmend verlegt.
- Bambus und Holz sind Naturprodukte und arbeiten immer im direkten Verhältnis zur Luftfeuchtigkeit. Zu hohe Luftfeuchtigkeit bedingt ein "Quellen" und zu geringe Luftfeuchtigkeit ein "Schwinden" des Bambusmaterials. Von größter Wichtigkeit ist daher die Einhaltung eines Randabstandes (Dehnfuge) zu Wänden, Türzargen, Rohrleitungen, - kurz: zu allen aus dem Boden herausragenden Bauteilen. Der Abstand zu diesen Teilen muss mindestens 10mm bis 15 mm betragen. Ist der Boden breiter als ca. 8 Meter bzw. länger als ca. 12 Meter oder wird der Boden in mehr als einem Raum verlegt, sollte ein Dehnungsfuge berücksichtigt werden.

Fußbodenheizung / Kühlung

Verlegung auf Fußbodenheizung / Kühlung ist nicht möglich.

Verlegung

(Die Nummern beziehen sich auf die Zeichnungen oben)

- 1 Beginnen Sie mit einer Diele in die linke Raumecke mit der Federseite zur Wand.
- 2 Setzen Sie die neue Diele schräg (45 Grad) an die Stirnseite der zuvor verlegten Dielen an und drücken Sie diese flach am Boden auf. Mit den folgenden Dielen weiter so verfahren.
- 3 Die letzte Diele der ersten Reihe auf die richtige Länge sägen und die nächste Reihe mit dem übrig gebliebenen Stück beginnen. Die Dielenstöße müssen mindestens 50cm zueinander versetzt sein. Schieben Sie einen Holzkeil unter das Ende der schon verlegten Dielen.
- 4 Setzen Sie die neue Diele Stirnseitig schräg an und legen Sie sie hinunter. Bitte darauf achten, dass die Diele in der Längsnut passgenau anliegt.
- 5 Klopfen Sie die Diele mit dem Schlagholz vorsichtig in das Längsprofil bis die Fuge geschlossen ist. Den Keil entfernen dabei die Diele schrittweise behutsam auf den Boden drücken und leicht mit dem Schlagholz auf die Längsseite klopfen. Mit den folgenden Dielen weiter so verfahren.
- 6 Exakte Breite der letzten Dielenreihe festlegen. Die zu schneidende Diele umdrehen und auf die letzte Dielenreihe legen. Dann eine Diele mit der Feder gegen die Wand und auf die zu schneidende Diele legen. Mit Bleistift auf dieser Diele den Abstand anzeichnen. Dabei die erforderliche Differenz für die Dehnfuge berücksichtigen.
- 7 Entsprechend der Markierung die Diele der Länge nach zuschneiden.
- 8 Die Diele in die Reihe legen und mit einem Zugeisen an die vorherige Reihe anfügen; Verleimung wie gehabt; Holzkeile für Dehnfuge nicht vergessen.

Pflege und Reinigung

- Die Langlebigkeit Ihres Bambusparketts hängt neben der Nutzung entscheidend von der Reinigung und Pflege ab. Fragen Sie Ihren Lieferanten welche Produkte geeignet sind.

Zusatz

Die Verlegeanweisung hat die Aufgabe, Anwendungsmöglichkeiten seriös, jedoch unverbindlich zu empfehlen. Da jedoch Einsatzgebiet, Untergrund und Verarbeitung, außerhalb unseres Einflusses liegen, wird der Anwender gebeten, sich im Zweifelsfall an den Lieferanten zu wenden.

Änderungen vorbehalten. Schauen Sie auf www.moso.eu für die letzte Version.

Copyright® Jede Reproduktion dieser Texte ist nicht erlaubt ohne die schriftliche Erlaubnis der Firma Moso Internationals BV.