

bamboo ultradensity®

conseils d'installation et d'entretien
(avec des lambourdes MOSO® Bamboo X-treme®)

Caramel	Dessin	Finition	Bords	Dimensions (mm)
BF-DS1060	UltraDensity®	Brute	Chanfrein	1900x160x32
BF-DS2060	UltraDensity®	Brute	Chanfrein	1900x160x20

ATEX de cas a n°2385, délivrée favorablement par le CSTB en référence à un emploi en locaux classés U4 P4 E2 C2, valide jusqu'au 19/12/2018 ; en cours d'étude pour l'obtention de l'ATEc.

Testé par le FCBA.

Le système complet de revêtement de sol sur support continu MOSO® Bamboo UltraDensity®, installé sur des lambourdes MOSO® Bamboo X-treme®, avec des joints périphériques et sa finition avec des produits Woca Diamond Oil Active (Woca N°1) (huile), est destiné à être installé dans des locaux classés jusqu'à U₄P₄E₂C₂ dans les limites de charge correspondant à cette classification*. Cette attestation technique a été enregistré au CSTB sous le numéro ATEx 2385.

* (Voir la note sur la classification UPEC et la classification UPEC des locaux, e-CSTB n°3509 de novembre 2004). L'installation a lieu sur des substrats nouveaux ou existants en béton ou mortier, en tenant compte des conditions d'humidité et de planéité définies dans NF DTU 51.2. Les substrats et les chapes à base de bois contenant du sulfate de calcium sont exclus. L'utilisation de cette méthode est limitée à la Classe 2 (selon Eurocode 5) et à la Classe d'utilisation 3.1 (selon EN 335).

MOSO® conseils d'installation bambouultradensity®

(zones à fort trafic en extérieur couvert, installation sur les lambourdes MOSO® Bamboo X-treme®)

avant l'installation

- Les lambourdes doivent être installées sur un support nivelé, sec, propre et stable, sans fissure.
- Le support doit pouvoir supporter le poids du revêtement de sol sur les lambourdes, ainsi que la circulation et les machines éventuelles, telles que les machines d'entretien.
- Il faut éviter l'inondation ou l'accumulation d'eau sous le parquet.
- Le taux d'humidité maximum autorisé sous le parquet est de 5%.
- Les conditions idéales sont une hygrométrie ambiante entre 20-85% et une température entre 5-30°C.

attention

- Le bambou est un produit naturel, les variations de couleur et de structure dans un même lot sont donc possibles. Nous conseillons de mélanger les lames de différentes boîtes lors de la pose du parquet.
- Bamboo Ultradensity® est livré avec une surface légèrement brossée pour créer une meilleure résistance à la glissance (souvent nécessaire dans les projets à fort trafic).
- Le poseur doit contrôler au préalable l'humidité, d'éventuels dommages, variations de couleurs, de dimensions, etc. Toute réclamation sera refusée après la pose ou la transformation du matériau initial.
- La pose du parquet est, en principe, la dernière opération à effectuer sur un chantier pour éviter de l'endommager.
- Nous vous conseillons de mettre un paillason ou un tapis à l'entrée de la pièce

installation

Les lettres entre parenthèses **(A)** renvoient au 'schéma d'installation'.

- La surface de parquet maximale qui peut être installée sans joints de dilatation intermédiaire est d'une largeur maximale de 15 mètres et d'une longueur maximale de 100 mètres. Si la surface est plus grande, un joint de dilatation de 10 mm doit être créé entre les surfaces adjacentes.
- Les lames de parquet doivent être parallèles au côté le plus long de la surface **(A)**.
- Un espace d'au moins 10 mm entre les lames et les murs ou tout autre obstacle est nécessaire **(1)**. Créer un joint de dilatation d'au moins 10 mm entre deux surfaces de parquet continues de plus de 15x100 m.
- Cet espace peut être rempli avec un caoutchouc (type Rehau réf. 353646 Veda PSR, PSO ou similaires) ou avec du silicone adapté à l'utilisation prévue.
- Avant d'installer les lambourdes, installez une sous couche de PE d'au moins 200 microns d'épaisseur sur l'ensemble du sol comme barrière d'humidité. Les lambourdes seront placées sur ce sol.
- Les lambourdes doivent être installées perpendiculairement aux lames de parquet.
- Les lambourdes doivent être placées directement sur la sous couche pare-vapeur, et nivelées avec des cales en nylon qui doivent être fixées sur les lambourdes. Nous ne recommandons pas l'installation sur plots.

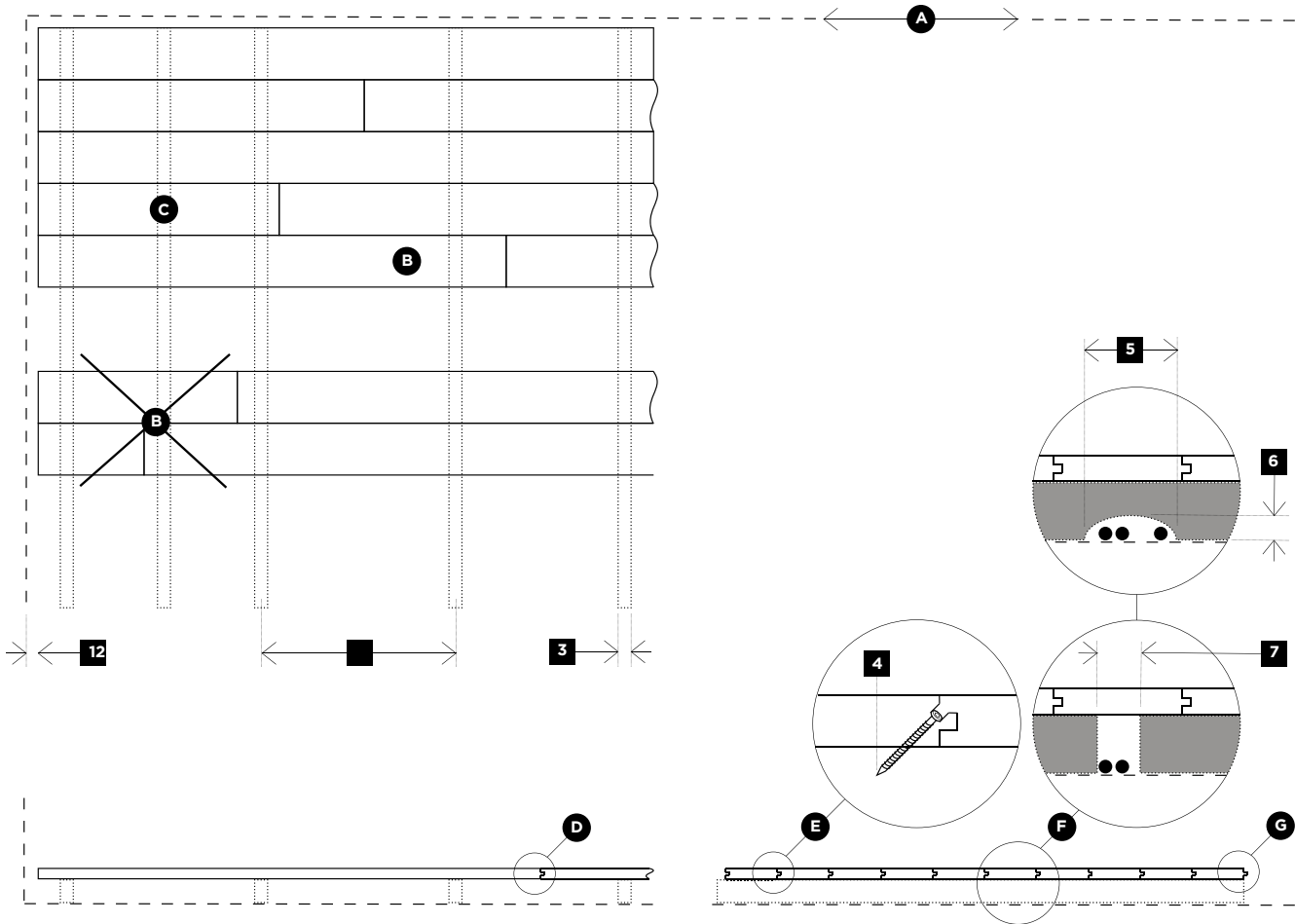
finition

- Il est recommandé d'utiliser des lambourdes MOSO® Bamboo X-treme®. Les lambourdes doivent avoir une largeur minimale de 40 mm **(3)**. La hauteur des lambourdes peut varier en fonction de l'installation spécifique, mais toujours avec une hauteur minimale de 30 mm.
- L'entraxe entre les lambourdes **(2)** dépend de l'épaisseur des lames (20 ou 32 mm) et de la charge appliquée sur les lames, une indication peut se trouver dans le tableau domaine d'utilisation.
- Les lames peuvent être installées sur les lambourdes de façon aléatoire. L'aboutage (en tête de lames) ne doit pas nécessairement se faire sur la lambourde.
- Les lames doivent toujours être soutenues par au moins 3 lambourdes **(B)**. Une lambourde intermédiaire peut être installée lorsque la lame est plus courte et n'est pas supportée par au moins 3 lambourdes **(C)**.
- Toujours utiliser la rainure et languette pour relier les lames entre elles dans la longueur **(D)**. Il n'est pas nécessaire de laisser un espace entre les lames.
- Pré-percez à un angle de 45° **(4)** sur l'aile de la languette au bord de la lame avec un foret ayant un diamètre égal à 80% du diamètre de la vis (ex : si le diamètre de la vis est de 5 mm, alors le diamètre du foret pour le pré-perçage sera de 5 mm x 80% = 4 mm).
- Percez un trou fraisé pour enfoncer la tête de la vis dans le parquet.
- Utilisez des vis en acier inoxydable A2. Vis recommandées : Vis extérieure Spax 40x5 mm pour 20 mm d'épaisseur et 50x5 mm pour 32 mm d'épaisseur ; acier inoxydable A2.
- Les lames du parquet doivent être soutenues par les lambourdes sur toute la largeur des lames **(G)**.
- Il y a quelques exceptions lorsque vous souhaitez placer des câbles en dessous **(F)**, pour lesquels deux solutions sont possibles :
 - Percez un trou en dessous des lambourdes d'une largeur maximale de 100 mm **(5)** et d'une hauteur maximale équivalente à la moitié de la hauteur de la lambourde **(6)**.
 - Laissez un espace maximal d'un tiers de la largeur des lames de parquet (60 mm) entre les extrémités de chaque lambourdes **(7)**.
- Le parquet en bambou doit être verni ou huilé
- La finition recommandée pour les revêtements de sol Bamboo UltraDensity® est l'huile WOCA Diamond Oil Active (WOCA N°1).
- Pour une application en intérieur le sol peut être fini avec un verni, suivez les instructions du fournisseur de verni.
- Afin de respecter l'ATEX certifié par le FCBA et le CSTB, l'huile WOCA Diamond Oil Active doit être appliquée:
- Huilez sur place après avoir réalisé le nettoyage et la préparation de la surface du sol (utiliser une monobrosse avec un pad rouge puis aspirer le sol).
- Appliquez une seule couche d'huile WOCA Diamond Oil Active.
- La quantité recommandée d'huile est d'un litre pour 80-100 m². Procédez par zones de 40-45 m².
- Pour une application optimale, veuillez vérifier l'humidité et la température ambiante: 30-70% d'humidité et une température de 15-25°C => Évitez les installations hivernales.
- Temps de séchage à 20°C: 4 à 6 heures.

MOSO® conseils d'installation bambouultradensity®

(zones à fort trafic en extérieur couvert, installation sur les lambourdes MOSO® Bamboo X-treme®)

schéma d'installation



domaine d'application

- Les propriétés mécaniques des BF-DS1070 et BF-DS1060 sont testées selon les normes EN 310 et EN 1533.
- Pour la référence BF-DS2060 (20mm d'épaisseur), le tableau ci-dessous est disponible sur demande.

Catégorie d'utilisation	Charge répartie kg/m ²	Charge ponctuelle kg/m ²	Entre-axe (3)				
			300 mm	400 mm	500 mm	600 mm	700 mm
A - Résidentiel							
A1 - Sols	150	200	●	●	●	●	●
A2 - Balcons	250	200	●	●	●	●	●
A3 - Marches	350	200	●	●	●	●	●
B - Bureaux	250	400	●	●	●	●	●
C - Etablissements Recevant du Public - ERP:							
C1 - avec tables (ex. Restaurants, cafés, ...)	250	300	●	●	●	●	●
C2 - avec des sièges fixes (ex. Églises, théâtres ou cinémas...)	400	400	●	●	●	●	●
C3 - sans obstacles pour la mobilité des personnes (ex. Musées, salles d'exposition, ...)	400	400	●	●	●	●	●
C4 - avec des activités physiques (ex. Salle de danse, de gymnastique, ...)	500	700	●	x	x	x	x
C5 - susceptibles de recevoir de grandes foules (ex. Gares, aéroports, hall de concert, etc...)	500	450	●	●	●	●	x
D1 - Magasins	500	500	●	●	●	x	x
D2 - Grands magasins	500	700	●	x	x	x	x

MOSO® instruction de maintenance bambouultradensity®

(zones à fort trafic en extérieur couvert, installation sur les lambourdes MOSO® Bamboo X-treme®)

entretien avec WOCA

MOSO® recommande l'entretien suivant avec l'huile d'entretien WOCA Diamond Oil Active:

Traitement quotidien:

- Utilisez une mono brosse avec un pad rouge à sec, sans produit de nettoyage supplémentaire (si nécessaire, utilisez le nettoyant WOCA ou BONA Cleaner pour les tâches résistantes telles que les aliments, le café ...).
- Passez l'aspirateur ou le balais.
- Lorsque le sol commence à se noircir dû à un encrassement superficiel, passez au traitement de remise à niveau.

Remise à niveau: Fréquence à définir en fonction du trafic - 1 ou 2 par an.

- Utilisez une mono brosse avec un pad rouge, avec le nettoyant WOCA ou BONA Cleaner sous forme de pulvérisation.
- Passez l'aspirateur ou balayez tout le parquet.
- Appliquez une couche d'huile d'entretien WOCA Maintenance Oil Diamond Active.
- Procédez par zones d'environ 40 m². Enlevez l'excès d'huile de maintenance à l'aide d'un pad blanc.

A noter:

- Pour une application optimale, veuillez vérifier l'humidité et la température ambiante: 30-70% d'humidité et une température de 15-25°C => Évitez les installations hivernales.
- Temps de séchage à 20°C: 4 à 6 heures.
- Il est possible de huiler une zone spécifique, où le trafic est très important, sans refaire tout le sol.
- N'utilisez pas de nettoyant ou de produit autre que ceux énumérés ci-dessus.
- Pour le remplacement des lames de parquet MOSO®, veuillez suivre les instructions figurant sur les schémas de la dernière page (réparation et remplacement).

nettoyage avec WOCA

MOSO® recommande le nettoyage suivant avec WOCA Diamond Oil Active:

- Première étape: Utilisez une mono brosse pad rouge à sec, sans savon, utilisez le niveau 400 (pad à 200 tours par minute).
- Résultat: les tâches plus sombres sur le revêtement de sol s'estompent facilement.

En cas de tâches persistantes:

- Le produit le plus efficace est WOCA ou BONA Cleaner.
- Attention, le re-huilage doit toujours être effectué avec le produit WOCA Maintenance Oil Diamond Active. En cas d'utilisation d'une huile différente, il existe un risque d'incompatibilité entre les huiles.

Important:

- Le parquet Bamboo UltraDensity® ne doit pas être nettoyé avec de l'eau et du savon / détergent car cela détruira la couche d'huile protectrice et le sol noircira prématurément

important

Ces conseils de pose sont des recommandations. Ils n'engagent en rien la responsabilité de ses auteurs.

Nous nous réservons le droit de modifier ce guide sans préavis. Consulter notre site web www.moso-bamboo.com/ultradensity pour visualiser la dernière version.

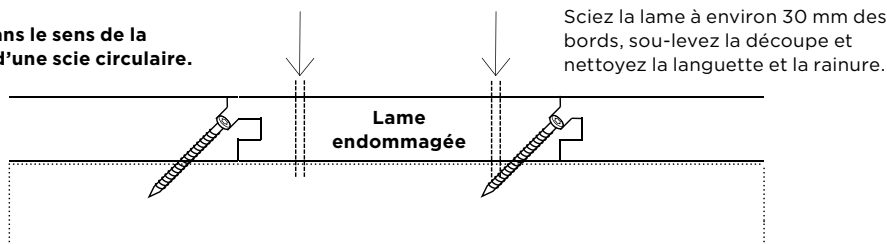
Copyright® Vous ne pouvez reproduire ce texte sans l'accord préalable écrit de Moso International BV.

stockage

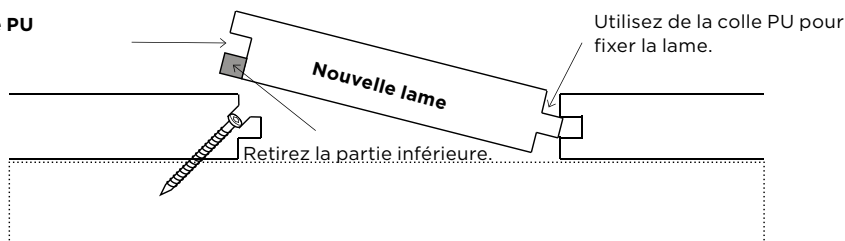
Les lames MOSO® Bamboo UltraDensity® et les lambourdes MOSO® Bamboo X-treme® doivent être stockées dans un endroit sec, à l'abri de la saleté et du soleil direct.

réparation et remplacement

- 1** Coupez la lame dans le sens de la longueur à l'aide d'une scie circulaire.



- 2** Utilisez de la colle PU pour fixer la lame.



- 3** Maintenir la pression pendant le temps de séchage de la colle.

