


bamboo ultradensity[®]

installatie & onderhoudsinstructies
(met MOSO[®] Bamboo X-treme[®] onderbalken)

UD: UltraDensity[®], V: Velling

Caramel	Stijl	Afwerking	Velling	Afmetingen (mm)
BF-DS1060	UD	-	V	1900x160x32
BF-DS2060	UD	-	V	1900x160x20

	
Moso International BV Adam Smithweg 2 NL-1689 ZW Zwaag The Netherlands	
14	
EN 14342:2005+A1:2008	
Solid pre-assembled boards with tongue and groove, to be glued down, installed floating or installed on battens	
	HD version <i>DoP: 122/CPR/2013</i>
Reaction to fire <small>Density Thickness</small>	Bfl-s1 1150 kg/m ³ ≥ 18 mm
Release of formaldehyde	E1
Content of pentachlorophenol	≤ 5 ppm
Breaking strength (only for ≥ 32mm thickness)	F _{max,k} 11,5 kN – 300mm span F _{max,k} 5,65 kN – 400 mm span F _{max,k} 5,11 kN – 500 mm span F _{max,k} 4,57 kN – 600 mm span F _{max,k} 4,03 kN – 700 mm span
Slipperiness (oiled with Woca No1)	USRV 118
Thermal conductivity	0,28 W/mK
Biological durability	Class 3

ATEX-zaak nr. 2385, gunstig bevonden door het CSTB (Institut Français de construction) met betrekking tot het gebruik in gebouwen met de classificatie U4 P4 E2 C2, geldig tot 19/12/2018; in studie voor het verkrijgen van de ATEc.

Getest door het FCBA (Frans Houtinstituut).

Het volledige MOSO[®] Bamboo UltraDensity[®] vloersysteem is bestemd om te worden geïnstalleerd in ruimten geclassificeerd tot en met U4P4E2C2*. Deze technische richtlijn is geregistreerd bij het Franse Bouw-instituut CSTB onder het nummer ATEx 2385. Het volledige systeem bestaat uit de projectvloer, die geïnstalleerd moet worden op MOSO[®] Bamboo X-treme[®] onderbalken, met dilatatievoegen (uitzettingsvoegen) en oppervlakte-afwerking met Woca Diamond Oil Active-producten (olie en zeep).

* (zie toelichting op UPEC-classificatie en UPEC-classificatie van gebouwen, e-CSTB nr. 3509 van november 2004). Het gebruik van deze methode is beperkt tot klasse 2 (volgens Eurocode 5) en gebruiksklasse 3.1 (volgens EN 335).

installatie instructie bamboeultradensity® vloeren

(voor intensief gebruikte semi-buitenruimten & installatie met MOSO® Bamboe X-treme® onderbalken)

voor installatie

- De onderbalken moeten op een vlakke, droge, schone en stabiele ondervloer worden geïnstalleerd, zonder scheuren.
- De ondervloer moet bestand zijn tegen het gewicht van de vloerplanken op de dwarsbalken, alsook tegen het verkeer en mogelijke machines, zoals onderhoudsmachines.
- Overstromingen of ophoping van water onder de vloer moet worden vermeden.
- Het maximaal toegestane vochtgehalte van de ondervloer is 5%.
- Ideale omstandigheden zijn een luchtvochtigheid tussen 20-85% en een temperatuur tussen 5-30°C.

let op

- Bamboe is een natuurproduct! Variaties in kleur en structuur binnen een levering zijn mogelijk. Bij het leggen dienen altijd meerdere delen uit verschillende dozen te worden gemengd!
- Bamboe UltraDensity wordt geleverd met een licht geborsteld oppervlak om een betere slipweerstand te creëren (vaak vereist in projecten met veel verkeer).
- Wij adviseren u het materiaal voor het leggen te controleren op vochtgehalte, maat- en kleurafwijkingen en beschadigingen. Eventuele klachten hierop worden niet meer in behandeling genomen nadat het materiaal is geïnstalleerd of verder verwerkt.
- Het leggen van de parketvloer moet in principe altijd het laatste werk zijn in een project, om beschadiging van het oppervlak te voorkomen. Pas op met het gebruik van tape, omdat dit mogelijk het oppervlak kan beschadigen.
- Ter bescherming tegen stof en zand dient voor en achter de ingang deur een schoonloopmat te worden geplaatst

installatie

De letters tussen haakjes **(A)** verwijzen naar het diagram 'installatie'.

- De maximale vloeroppervlakte die kan worden geïnstalleerd zonder dilatatievoegen is een maximale breedte van 15 meter en een maximale lengte van 100 meter. Als het oppervlak groter is, moet tussen aangrenzende oppervlakken een dilatatievoeg van 10 mm worden gecreëerd.
- Vloerplanken moeten parallel lopen aan de langste zijde van het oppervlak **(A)**.
- Een afstand van minstens 10 mm tussen de planken en de muren of een ander obstakel is noodzakelijk **(1)**. Creëer een dilatatievoeg/verbinding van minstens 10 mm tussen twee doorlopende vloeroppervlakken van meer dan 15x100 m.
- Deze voeg kan worden opgevuld met rubber (type Rehau ref. 353646 Veda PSR, PSO of gelijkwaardig) of met siliconen die geschikt zijn voor het beoogde gebruik.
- Voordat u de onderbalken installeert, installeert u een PE-laag van minstens 200 micron dikte op de hele ondervloer als vochtscherm. De onderbalken worden bovenop de PE-laag geplaatst.

afwerking

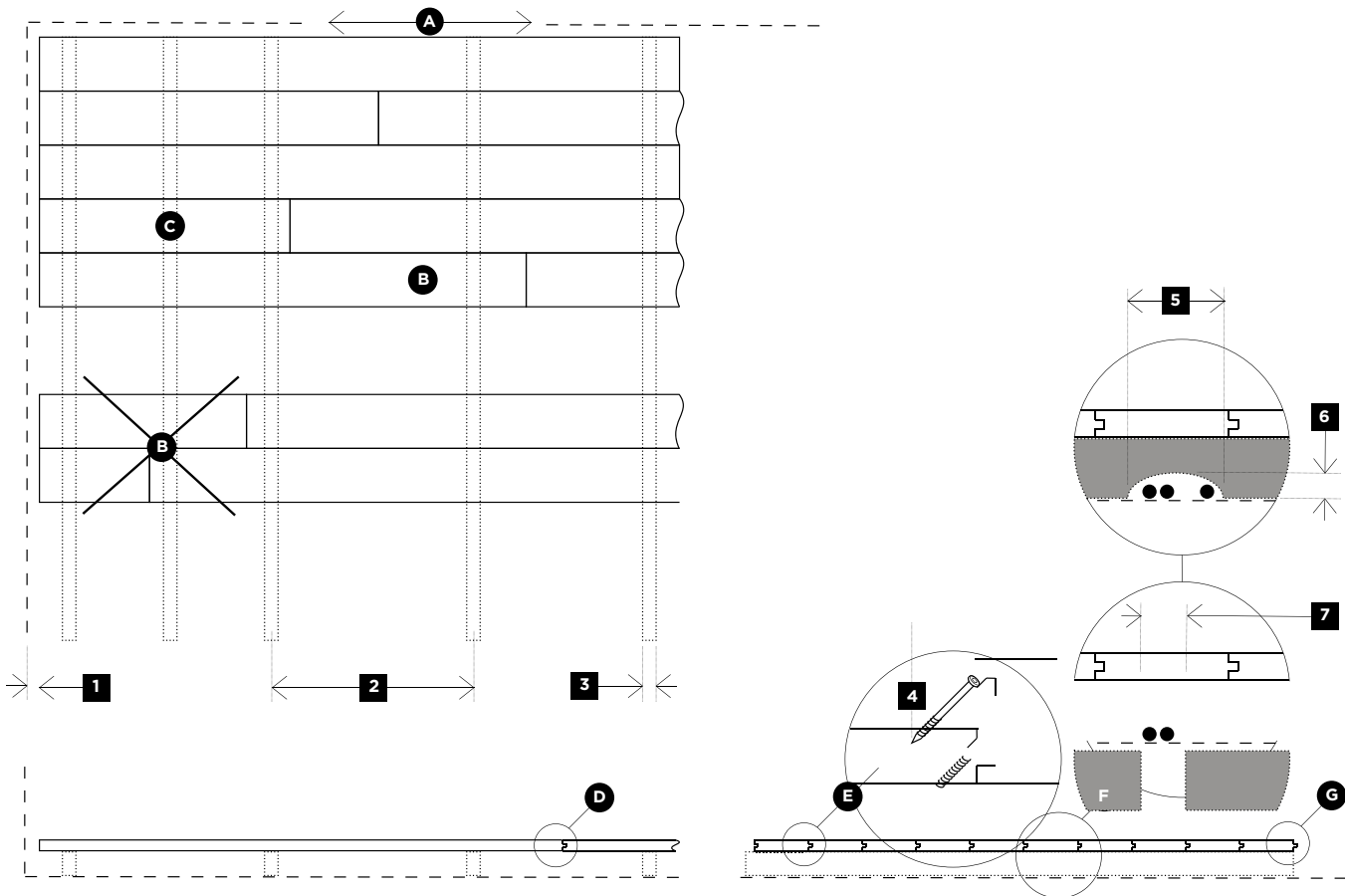
- Bamboevloeren moeten gelakt of geolied worden.
- De aanbevolen afwerking voor Bamboe UltraDensity® vloeren is WOCA Diamond Oil Active (Woca N°1).
- In binnen situaties kan de vloer gelakt worden. Volg de instructies van de leverancier van de lak.
- Om de ATEX-certificering te volgen, moet WOCA Diamond Oil Active worden toegepast:
- Olie de vloer na reinigen en polijsten van het vloeroppervlak (gebruik polijstmachine met rode pad en stofzuig de vloer).
- Breng één laag WOCA Diamant Oil Active aan.
- De aanbevolen hoeveelheid olie is één liter per 80-100 m².
- Voor een optimale opname van de olie dient u goed te letten op de luchtvochtigheid en de omgevingstemperatuur: 30-70% luchtvochtigheid en een temperatuur van 15-25°C => Vermijd installatie in de winter.
- Droogtijd bij 20°C: 4 tot 6 uur.

- De vloerdelen moeten in dwarsrichting op de onderbalken worden geïnstalleerd.
- De onderbalken moeten direct op de PE-vochtbarrière laag op de ondervloer worden geplaatst. De balken egaliseren met kunststof wippen, die aan de onderbalken moeten worden gefixeerd. Installatie op kunststof terrasdragers wordt afgeraden.
- Aanbevolen wordt om MOSO® Bamboe X-treme®-onderbalken te gebruiken. De onderbalken moeten ten minste 40 mm breed zijn **(3)**. De hoogte van de onderbalken kan per installatie variëren, maar is altijd minimaal 30 mm.
- De afstand tussen de onderbalken **(2)** is afhankelijk van de dikte van de vloerplanken (20, 32 of 38 mm) en de belasting die op de planken wordt uitgeoefend, zoals vermeld in de tabel (toepassingsgebied op de volgende pagina).
- De vloerplanken kunnen in een wild verband op de onderbalken worden geïnstalleerd. De kopse einden (uiteinden van planken) hoeven niet door de dwarsbalken te worden ondersteund.
- De vloerplanken moeten altijd ondersteund worden door minstens 3 onderbalken **(B)**. Een tussenbalk kan geïnstalleerd worden wanneer de vloerplank korter is en niet ondersteund wordt door minstens 3 onderbalken **(C)**.
- Gebruik altijd de tong en groef verbinding om de planken in de lengte **(D)** met elkaar te verbinden. Het is niet nodig om een ruimte open te laten tussen de vloerplanken.
- Boor de plank voor onder een hoek van 45° **(4)** in de bovenkant van de tong aan de rand van de plank. Gebruik een boor met een diameter die gelijk is aan 80% van de diameter van de schroef (b.v.: als de diameter van de schroef 5 mm is dan zal de diameter van de boor voor de voorboring 5 mm x 80% = 4 mm zijn).
- Boor een gat met een verzinkboor om de schroefkop in de vloerplank te laten zinken.
- Gebruik roestvrijstalen schroeven A2. Aanbevolen schroeven: Spax buitenschroef 50x5 mm voor 32 mm dikte en 60x5 mm voor 38 mm dikte; roestvrij staal A2.
- De vloerplanken moeten over de gehele breedte door de onderbalken worden ondersteund **(G)**.
- Er zijn enkele uitzonderingen wanneer u kabels eronder **(F)** wilt plaatsen, waarvoor twee oplossingen mogelijk zijn:
 - Zaag een inkeping in de onderzijde van de onderbalk met een maximale breedte van 100 mm **(5)** en een maximale hoogte die overeenkomt met de helft van de hoogte van de onderbalk **(6)**.
 - Laat maximaal een derde van de breedte van de vloerplank (60 mm) tussen de uiteinden van elke onderbalk **(7)**.

installatie instructie bamboeultradensity® vloeren

(voor intensief gebruikte semi-buitenruimten & installatie met MOSO® Bamboe X-treme® onderbalken)

diagram installatie



toepassingsgebied

- De mechanische eigenschappen van de BF-DS1070 en BF-DS1060 zijn getest volgens EN 310 en EN 1533.
- Voor BF-DS2060 (dikte 20 mm) is de tabel op aanvraag verkrijgbaar.

Gebruikscategorie	Spreidingsbelasting kg/m ²	Geconcentreerde belasting kg/m ²	Afstand tussen onderbalken (3)					
			300 mm	400 mm	500 mm	600 mm	700 mm	
A - Woonsituaties								
A1 - Vloeren	150	200	●	●	●	●	●	
A2 - Balkons	250	200	●	●	●	●	●	
A3 - Trappen	350	200	●	●	●	●	●	
B - Kantoorruimten	250	400	●	●	●	●	●	
C - Ruimten waar mensen kunnen samenkomen:								
C1 - met tafels (o.a. restaurants, café's, ...)	250	300	●	●	●	●	●	
C2 - met vaste stoelen/banken (o.a. theaters, bioscopen of kerken...)	400	400	●	●	●	●	●	
C3 - zonder obstakels voor bewegende mensen (o.a. musea, expositie/tentoonstellingsruimten...)	400	400	●	●	●	●	●	
C4 - met mogelijke fysieke activiteiten (o.a. sport- en dansscholen, sporthal, bowlingbaan...)	500	700	●	x	x	x	x	
C5 - met mogelijke grote mensenmassa's (o.a. treinstations, luchthavens, concertgebouwen...)	500	450	●	●	●	●	x	
D1 - Reguliere winkels	500	500	●	●	●	x	x	
D2 - Warenhuizen / Winkelcentra	500	700	●	x	x	x	x	

onderhoudsinstructie bambooultradensity® vloeren

(voor intensief gebruikte semi-buitenruimten & installatie met MOSO® Bamboo X-treme® onderbalken)

MOSO adviseert het volgende onderhoud met WOCA Diamond Oil Active:

Dagelijkse behandeling:

- Gebruik de polijstschijf met een rode pad, zonder extra reinigingsmiddel, zelfs geen water (gebruik indien nodig de WOCA- of BONA-reiniger voor hardnekkige vlekken zoals voedsel, koffie...).
- Stofzuigen of vegen.
- Wanneer de vloer donkerder begint te worden door oppervlakkige onzuiverheden, voert u een onderhoudsbehandeling uit.

Onderhoudsbehandeling: Frequentie te bepalen afhankelijk van het gebruik - 1 of 2 keer per jaar.

- Gebruik de polijstmachine met een rode pad, met WOCA of BONA Cleaner in spuitfles.
- Stofzuig of veeg de hele vloer.
- Olie de vloer opnieuw met WOCA Maintenance Oil Diamond Active.
- Per keer een oppervlakte van ongeveer 40 m² oliën. Verwijder overtollige onderhoudsolie met behulp van een witte pad.

Opmerkingen:

- Voor een optimale opname van de olie dient u goed te letten op de luchtvochtigheid en de omgevingstemperatuur: 30-70% luchtvochtigheid en een temperatuur van 15-25°C.
- Droogtijd bij 20 °C: 4 tot 6 uur.
- Het is mogelijk om een specifieke ruimte, waar veel verkeer is, te oliën zonder de hele vloer opnieuw te doen.
- Gebruik geen reinigingsmiddel of een ander product dan hierboven vermeld.
- Voor het vervangen van de MOSO® vloerplanken dient u de aanwijzingen op de tekeningen op de laatste pagina (reparatie en vervanging) te volgen.

reiniging met WOCA

MOSO adviseert de volgende reiniging met WOCA Diamond Oil Active:

- Eerste stap: gebruik de polijstmachine zonder zeep of water, gebruik de rode pad bij 200 omwentelingen per minuut.
- Resultaat: de donkere vlekken op de vloer vervagen gemakkelijk.

Als er hardnekkige vlekken zijn:

- Het meest effectieve product is WOCA of BONA Cleaner in spuitfles.
- Let op, het opnieuw oliën moet altijd worden gedaan met het product WOCA Maintenance Oil Diamond Active. Anders bestaat het gevaar dat de oliën niet compatibel zijn.

Belangrijke opmerking:

- De Bamboo UltraDensity® vloer mag niet worden gereinigd met water en zeep/afwasmiddel, aangezien dit de beschermende olielaag vernietigt en de vloer sneller vuil wordt.

belangrijk

De installatie instructie heeft als doel de toepassingsmogelijkheden zo goed mogelijk te omschrijven. Echter omdat individuele omstandigheden (specifieke toepassing, ondergrond en verwerking) buiten onze invloed liggen, kan deze instructie niet bindend zijn. In geval van twijfel dient u zich tot uw leverancier te wenden.

Wijzigingen voorbehouden. Gaat u voor de laatste versie van deze instructie naar www.moso.eu/ultradensity.

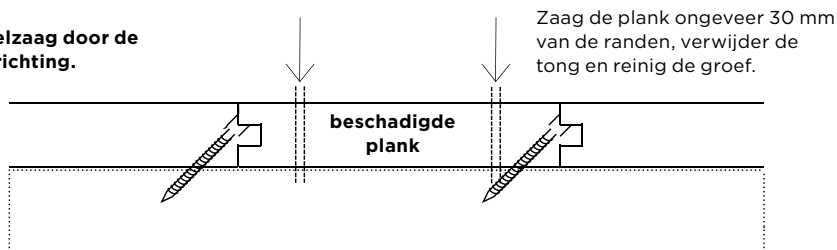
Copyright® Niets uit deze tekst mag overgenomen worden zonder voorafgaande schriftelijke toestemming van Moso International BV.

opslag

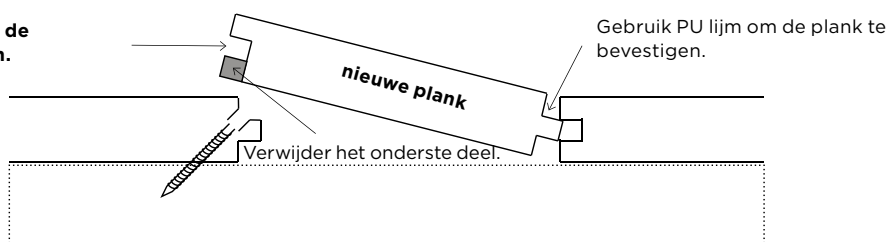
MOSO® Bamboo UltraDensity® planken en MOSO® Bamboo X-treme® onderbalken moeten worden opgeslagen op een droge plaats die beschermd is tegen vuil en direct zonlicht.

reparatie en vervanging

- 1** Zaag met een cirkelzaag door de plank in de lengterichting.



- 2** Gebruik PU lijm om de plank te bevestigen.



- 3** Blijf druk uitoefenen gedurende de droogtijd van de lijm.

